

# DISTRITO CRIATIVO **estreitar**

DOCUMENTO DE ESTRATÉGIAS  
PARA O DESENVOLVIMENTO  
DO TERRITÓRIO ESTREITO,  
BALNEÁRIO E CANTO



# CONTEXTUALIZAÇÃO

O que são Distritos Criativos?

Quais as dimensões devem ser levadas em consideração para se criar um Distrito Criativo?

Como surgiu a ideia de transformar o território do Estreito, Balneário e Canto em Distrito?

Quem já faz parte?



# O QUE SÃO DISTRITOS CRIATIVOS?



Espaços que potencializam a **transformação da sua aparência**, da sua imagem, que incorporam uma **estética diferenciada** e, em consequência, fazem surgir um **ambiente urbano dinâmico** que estimula a **criatividade das pessoas que circulam ali e despertam o interesse do cidadão**.

Territórios criativos articulam a estética, a valorização cultural e preservação da identidade buscando ao mesmo tempo, o desenvolvimento econômico pautado na inovação.

# O QUE SÃO DISTRITOS CRIATIVOS?



Um território nunca é um “espaço” único e isolado. Pode ser **uma parte da cidade**, seja um conjunto de quadras, um ou mais bairros.

Estes ambientes são ponto chave para o **desenvolvimento urbano** produzindo **efervescência cultural** e permitindo um **fluxo rico e diversificado de ideias na população**.

# DIMENSÕES DE UM DISTRITO CRIATIVO

**GOVERNANÇA  
E POLÍTICAS  
PÚBLICAS**



**ECONOMIA  
CRIATIVA**



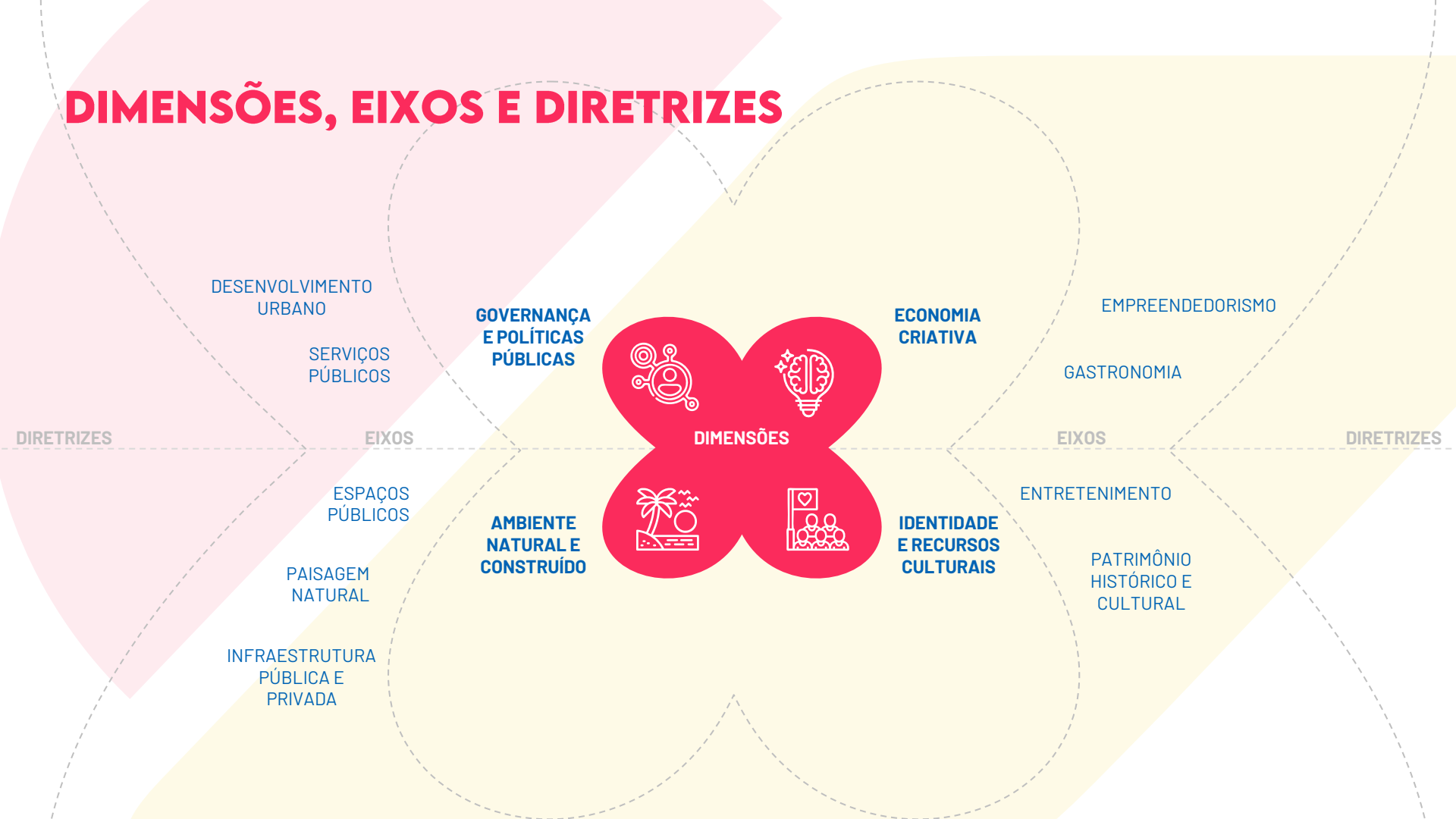
**AMBIENTE  
NATURAL E  
CONSTRUÍDO**



**IDENTIDADE E  
RECURSOS  
CULTURAIS**



# DIMENSÕES, EIXOS E DIRETRIZES



DESENVOLVIMENTO  
URBANO

SERVIÇOS  
PÚBLICOS

**GOVERNANÇA  
E POLÍTICAS  
PÚBLICAS**

**ECONOMIA  
CRIATIVA**

EMPREENDEDORISMO

GASTRONOMIA

DIRETRIZES

EIXOS

DIMENSÕES

EIXOS

DIRETRIZES

ESPAÇOS  
PÚBLICOS

PAISAGEM  
NATURAL

**AMBIENTE  
NATURAL E  
CONSTRUÍDO**

**IDENTIDADE  
E RECURSOS  
CULTURAIS**

ENTRETENIMENTO

PATRIMÔNIO  
HISTÓRICO E  
CULTURAL

INFRAESTRUTURA  
PÚBLICA E  
PRIVADA

# COMO SURTIU A IDEIA?

A concepção desta iniciativa iniciou por Marcus Rocha, ex-Superintendente de Ciência, Tecnologia e Inovação da Prefeitura Municipal de Florianópolis, quando, ao retornar para a iniciativa privada, resolveu empreender na região continental da cidade com a 2Grow Habitat de Inovação. Ao perceber algumas **lacunas importantes no território** que engloba os bairros Estreito, Balneário e Canto, conversou com diversos empreendedores da região e percebeu um **sentimento coletivo** de que a área possui um **grande potencial não aproveitado** e que algo precisava ser feito.

Esse território representa uma das regiões mais importantes da cidade em termos econômicos e populacionais, com uma **matriz econômica diversa** e grande potencial para crescer do ponto de vista de economia criativa, de tecnologias, além de fortalecer seu comércio, serviços e indústrias.

No entanto, a percepção de quem empreende ou mora na região não reflete toda essa importância. Há um sentimento de que estes são bairros de periferia da cidade, **com baixa autoestima de seus moradores**. Mesmo com a reinauguração da Ponte Hercílio Luz, ainda são necessárias iniciativas para **estreitar as relações** desse território continental com a Ilha de Santa Catarina, que são partes de uma só cidade: Florianópolis, a capital de Santa Catarina.

Na busca de referências que orientassem soluções para essa questão, encontrou na metodologia de criação e gestão do 22@, distrito criativo e de inovação de Barcelona, um modelo interessante. Com cerca de 20 anos de operação, o 22@ é hoje um território reconhecido internacionalmente, um sucesso a ser seguido.

# COMO SURTIU A IDEIA?

O interessante foi notar que o 22@, além de também ficar de frente para o mar, no início a região tinha desafios que eram maiores que os daqui. Assim, tendo como referência o trabalho realizado pelo prof. José Miguel Piqué (LaSalle) e contando com a expertise da prof. Clarissa Stefani Teixeira (VIA/UFSC), foi criada uma nova metodologia de implantação e operação de distritos, totalmente adaptada às necessidades locais. Com uma percepção clara de **uma oportunidade**, tendo o 22@ como **referência internacional**, contando com a **experiência em orquestração de habitats de inovação** do grupo VIA e imbuídos por um **forte espírito associativista**, era necessário criar um movimento coletivo organizado e coeso para materializar as ideias.

Essa coesão começa a ocorrer quando a **Acif** resolveu abraçar a ideia e liderar institucionalmente as ações. Em seguida, passaram a integrar o grupo as organizações: **Sou Estreito, Floripa Square, SPR Investimentos, Construtora Dimas, WOA Empreendimentos Imobiliários, Celta - Fundação Certi, ACATE, Abrasel, Sinduscon,**

**Prefeitura de Florianópolis, Governo do Estado de Santa Catarina, FloripAmanhã, Sebrae/SC, Florianópolis Cidade Criativa Unesco e Faracon Contabilidade.** Assim, foram iniciadas as ações para o desenvolvimento do presente plano, de forma intensiva, coletiva e organizada. Mais de **20 lideranças foram envolvidas**, representando organizações de diferentes setores e origens, tanto da iniciativa **privada**, quanto da iniciativa **pública**, bem como da academia. Ou seja, uma abordagem ecossistêmica.

Portanto, aqui está a **semente para um programa estratégico** para Florianópolis. Deverá crescer e evoluir, à medida em que os eixos, diretrizes e oportunidades aqui descritos forem plenamente materializados em ações concretas. Nesse sentido, desde já se declara que a propriedade do presente plano precisa ser **coletiva, de todos aqueles que desejam uma Florianópolis próspera e sustentável**, em todos os seus territórios.

A responsabilidade é de todos nós!



# QUEM JÁ FAZ PARTE?



abraseel

ACATE



ATOR PÚBLICO



ATOR INSTITUCIONAL

ATOR SOCIEDADE CIVIL



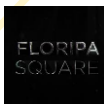
ATOR HABITATS DE INOVAÇÃO

ATOR FOMENTO



ATOR EMPRESARIAL

ATOR CONHECIMENTO



# METODOLOGIA

Quais os princípios da metodologia utilizada?

Como se deu o processo de construção colaborativa?

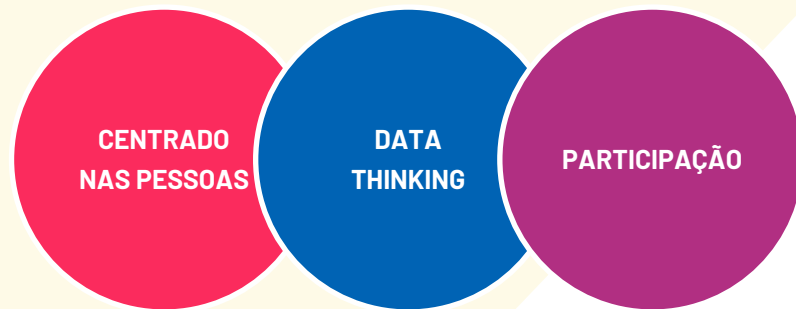


# QUAIS OS PRINCÍPIOS DA METODOLOGIA?

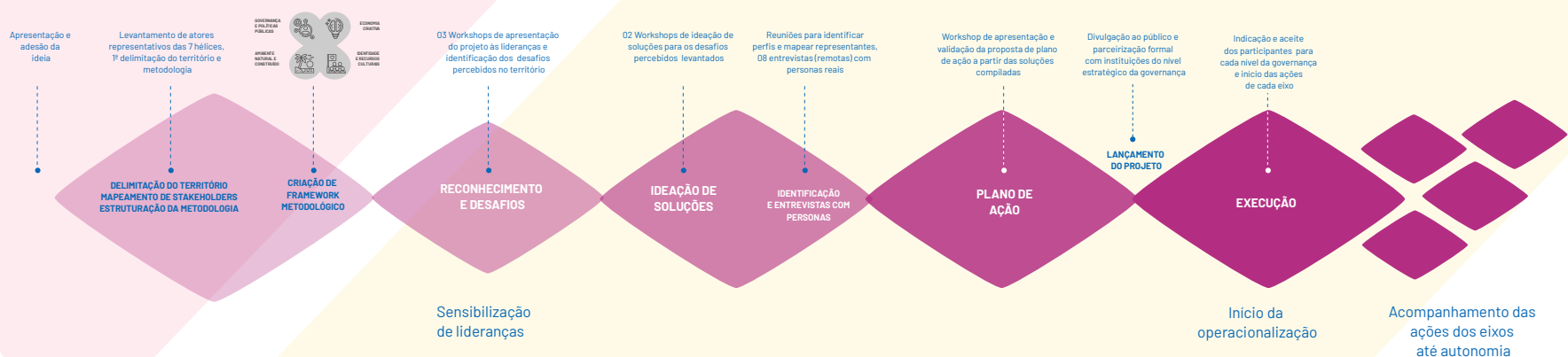
A metodologia de construção colaborativa é idealizada em fases sendo a primeira com uma **liderança baseada no lugar**, e já foi utilizada tanto nacionalmente quanto internacionalmente, com suas devidas adaptações às necessidades de cada espaço urbano. Mesmo utilizando métodos, ferramentas e recursos diferentes para cada aplicação, a metodologia estrutura-se a partir dos seguintes princípios:

- **Centrado nas pessoas:** devem ser ouvidos representantes de todas as 7 hélices de ecossistemas de inovação, dando especial enfoque às vivências “de chão”, como a dos cidadãos que vivenciam os problemas identificados;
- **Participação:** parte-se do princípio de que mais do que ouvir, os atores devem ser envolvidos no processo de planejamento e tomada de decisões, entendendo-se que além de engajá-los, é preciso torná-los protagonistas;

- **Data Thinking:** a identificação de desafios e as decisões que levam às ideias de soluções devem ser fortemente ancoradas pela utilização de dados – quantitativos, mas principalmente, qualitativos.



# A METODOLOGIA



# A METODOLOGIA

Apresentação e adesão da ideia

Levantamento de atores representativos das 7 hélices, 1ª delimitação do território e metodologia

GOVERNANÇA E POLÍTICAS PÚBLICAS



ECONOMIA CRIATIVA

AMBIENTE NATURAL E CONSTRUÍDO

IDENTIDADE E RECURSOS CULTURAIS

03 Workshops de apresentação do projeto às lideranças e identificação dos desafios percebidos no território

DELIMITAÇÃO DO TERRITÓRIO  
MAPEAMENTO DE STAKEHOLDERS  
ESTRUTURAÇÃO DA METODOLOGIA

criação de  
framework  
metodológico

RECONHECIMENTO  
E DESAFIOS

Sensibilização de lideranças

02 Workshops de ideação de soluções para os desafios percebidos levantados

Reuniões para identificar perfis e mapear representantes, 08 entrevistas (remotas) com personas reais

Workshop de apresentação e validação da proposta de plano de ação a partir das soluções compiladas

Divulgação ao público e parceria formal com instituições do nível estratégico da governança

Indicação e aceite dos participantes para cada nível da governança e início das ações de cada eixo

**IDEAÇÃO DE SOLUÇÕES**

**IDENTIFICAÇÃO E ENTREVISTAS COM PERSONAS**

**PLANO DE AÇÃO**

**LANÇAMENTO DO PROJETO**

**EXECUÇÃO**

Início da operacionalização

Acco

# RESULTADOS ATÉ AQUI

Impactos da jornada

Delimitação do território

Guias condutores

Objetivos estratégicos

Logotipo

A quem se destina?

Proposta de valor



# IMPACTOS DA JORNADA



**10 horas**

de workshops

**160 problemas**

identificados

**250 ideias**

de soluções



**27 pessoas**

participantes  
dos workshops  
e reuniões



**8 personas**

entrevistadas  
para construir  
as personas



**05 eixos**

estruturantes  
para balizar os  
grupos técnicos



**70 diretrizes**

para os eixos  
estruturantes



# DELIMITAÇÃO DO TERRITÓRIO

A área delimitada do território abrange os bairros Estreito, Balneário e Canto, **totalizando 300 hectares**.

Território com matriz econômica diversa e dinâmica, localizada de frente para o mar, no melhor ecossistema de inovação do Brasil, Florianópolis.

Possui uma das melhores **mobilidades urbanas da região**, no entanto ainda é mais emissora do que receptora de pessoas, e a ocupação do espaço **ainda aproveita muito pouco o potencial do mar**.

A ocupação urbana foi desordenada, causando uma falta de identidade urbanística. O desenvolvimento econômico no território teve altos e baixos nos últimos anos, causando uma baixa valorização imobiliária, mesmo estando em região nobre, de frente para o mar.

Assim, há uma oportunidade para criar um **novo ciclo de desenvolvimento econômico sustentável no território**, transformando-o em uma verdadeira **centralidade urbana**.



# GUIAS CONDUTORES

## MISSÃO

Estreitar relações entre as pessoas que vivenciam o território para fortalecer a identidade existente e potencializar a capacidade de inovação para o desenvolvimento econômico sustentável do Distrito.

## VISÃO

Transformar o Distrito em referência empreendedora, urbanística, estética e cultural até 2030.

## VALORES

Empreendedorismo  
Inovação  
Criatividade  
Valorização do local  
Conexão entre pessoas  
Qualidade de vida  
Crescimento sustentável

# OBJETIVOS ESTRATÉGICOS

**1**

Recuperar a história e fortalecer a identidade do território junto aos moradores e stakeholders, para maior valorização e consequente construção de um futuro promissor para o distrito.

**3**

Criar mais interação entre as iniciativas do continente e da ilha.

**5**

Tornar o Distrito uma referência estética, cultural e empreendedora.

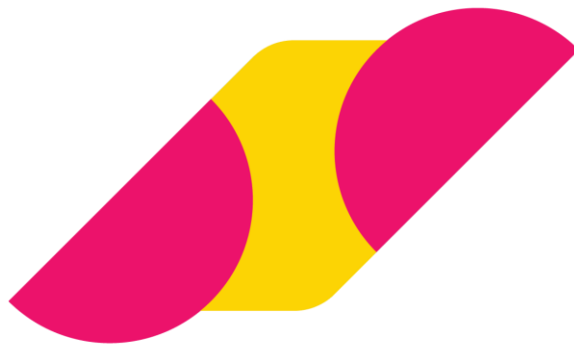
**2**

Apoiar a retomada econômica do território, fortalecendo os negócios locais e atraindo novas ações e empreendimentos para o distrito.

**4**

Atrair investimentos para a promoção do desenvolvimento sustentável, englobando as dimensões econômica, social, ambiental e urbanística.

# LOGOTIPO



DISTRITO CRIATIVO  
**estreitar**

**TRANSFORMA ESPAÇOS.  
APROXIMA PESSOAS.**

# A QUEM SE DESTINA?



COMERCIANTE  
LOCAL



EMPREENDEDOR  
CULTURAL



ADMINISTRADOR  
PÚBLICO



EMPREENDEDOR  
ÂNCORA



MORADOR  
JOVEM



MORADORA  
TRADICIONAL



MORADORA  
JOVEM QUE  
SAIU



MORADOR  
TRADICIONAL

# PROPOSTAS DE VALOR PARA CADA PERSONA



## MORADOR JOVEM

Proporcionar que o morador jovem tenha mais conforto e opções de cultura e lazer para sua família, mesmo aos finais de semana.



## MORADORA JOVEM QUE SAIU

Proporcionar opções de trabalho, moradia e uma vida segura em um espaço atraente que equilibra o antigo e o inovador.



## MORADOR TRADICIONAL

Resgatar a identidade do território potencializando o aspecto acolhedor e de qualidade dos espaços urbanos.

# PROPOSTAS DE VALOR PARA CADA PERSONA



## MORADORA TRADICIONAL

Proporcionar serviços básicos de qualidade para que se possa aproveitar as belezas naturais do território.



## COMERCIANTE LOCAL

Potencializar a capacidade de inovação e de venda dos comerciantes locais tradicionais.



## EMPREENDEDOR CULTURAL

Potencializar os aspectos culturais do território de forma a promover um ambiente vibrante para empreendimentos criativos.

# PROPOSTAS DE VALOR PARA CADA PERSONA



## EMPREENDEDOR ÂNCORA

Reconhecer empreendedores que desbravaram o território e gerar retorno aos investimentos realizados por meio da alavancagem do Distrito



## ADMINISTRADOR PÚBLICO

Oportunizar a conexão e colaboração com diferentes atores para criar ações que mitiguem ou resolvam os anseios do cidadão



## PROPOSTA DE VALOR PARA TODOS

Potencializar a **capacidade de inovação** e os **aspectos culturais**, resgatando a **identidade acolhedora** e a qualidade dos espaços urbanos para transformar o território em um **ambiente vibrante e criativo** em que as pessoas queiram **empreender, trabalhar, morar e se divertir**.



# GOVERNANÇA

Conselho mantenedor

Conselho de stakeholders

Comitê executivo

Eixos

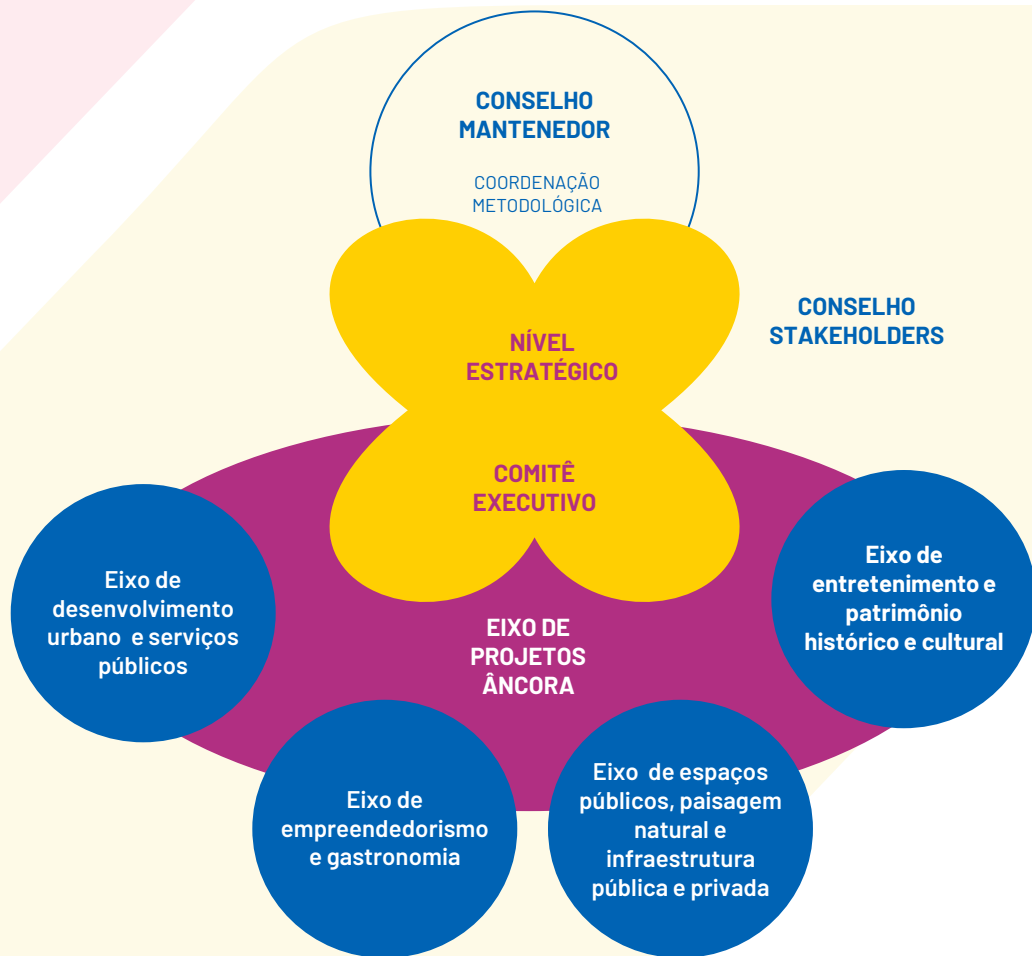


# GOVERNANÇA

A governança terá dois níveis de atuação: estratégico e executivo. No nível estratégico a proposição é ter duas estruturas:

1. Conselho mantenedor
2. Conselho de stakeholders

No nível executivo a proposição é se ter **quatro eixos estruturantes** para a atuação de um **Comitê Executivo** e um **eixo estratégico de projetos âncoras**, associado à inteligência do Distrito e ligado ao Conselho Mantenedor.



# CONSELHO MANTENEDOR

O Conselho Mantenedor inicia-se com os fundadores da iniciativa, sendo responsável por constituir uma coordenação metodológica e por convidar os demais membros.

## Papéis e responsabilidades:

- Definição dos eixos e seus respectivos gestores;
- Definição de novos membros do próprio Conselho;
- Definição e convite dos membros iniciais do Conselho de Stakeholders e aprovação de novos membros;
- Monitoramento e avaliação da operação de cada eixo;
- Conexão com stakeholders para a atração e viabilização de investimentos no território;
- Indicação e validação do Comitê Executivo;
- Representação institucional do Distrito;
- Apoio às ações dos eixos.

## Critérios para credenciamento:

- Organização pública ou privada com efetiva contribuição econômico-financeira na viabilização ou na operação da governança do Distrito.

## REUNIÕES ORDINÁRIAS

Mensais

## REUNIÕES EXTRAORDINÁRIAS

A qualquer momento  
(1 semana antes)

## MANDATO PRESIDENTE

2 anos do presidente  
eleito pelos membros  
do Conselho

## DESCREDENCIAMENTO

Não comparecimento em  
4 reuniões durante o ano

## DECISÕES

Tomadas por  
maioria simples

# CONSELHO DE STAKEHOLDERS

## Papéis e responsabilidades:

- Acompanhamento das ações do Conselho Mantenedor;
- Discussão e aconselhamento sobre questões a serem decididas pelo Conselho Mantenedor;
- Encaminhamento de questões do Distrito para o Conselho Mantenedor;
- Colaboração na conexão de stakeholders para a atração e viabilização de investimentos no território;
- Definição de novos membros do próprio conselho, com encaminhamento para aprovação pelo Conselho Mantenedor;
- Apoiar ações dos eixos.

## Critérios para credenciamento:

- Organização pública ou privada com influência no sucesso da articulação e/ou de ações estratégicas ou executivas relacionadas ao Distrito.

## REUNIÕES ORDINÁRIAS

Bimestrais  
(1 semana antes)

## REUNIÕES EXTRAORDINÁRIAS

A qualquer momento  
(1 semana antes)

## MANDATO PRESIDENTE

2 anos do presidente  
eleito pelos membros  
do Conselho

## DECISÕES

Tomadas por  
maioria simples

## DESCREDENCIAMENTO

Não comparecimento em  
3 reuniões durante o ano

# COMITÊ EXECUTIVO

## Papéis e responsabilidades:

- Operacionalizar os objetivos, diretrizes e ações dos eixos do Distrito;
- Garantir o recebimento e a execução de projetos relacionados com o eixo;
- Criar projetos relacionados com a temática do eixo;
- Buscar recursos para a realização de projetos relacionados com o eixo;
- Prestar informações quanto a execução das atividades de modo a informar o status das ações para uma visão de monitoramento

## Critérios para credenciamento:

- Organização pública ou privada com reconhecida liderança junto aos "setores" necessários para articular ações na eixo
- Disponibilidade de tempo e vontade para liderar voluntariamente as ações do eixo

## REUNIÕES

Quinzenais

## DECISÕES

Tomadas por maioria simples

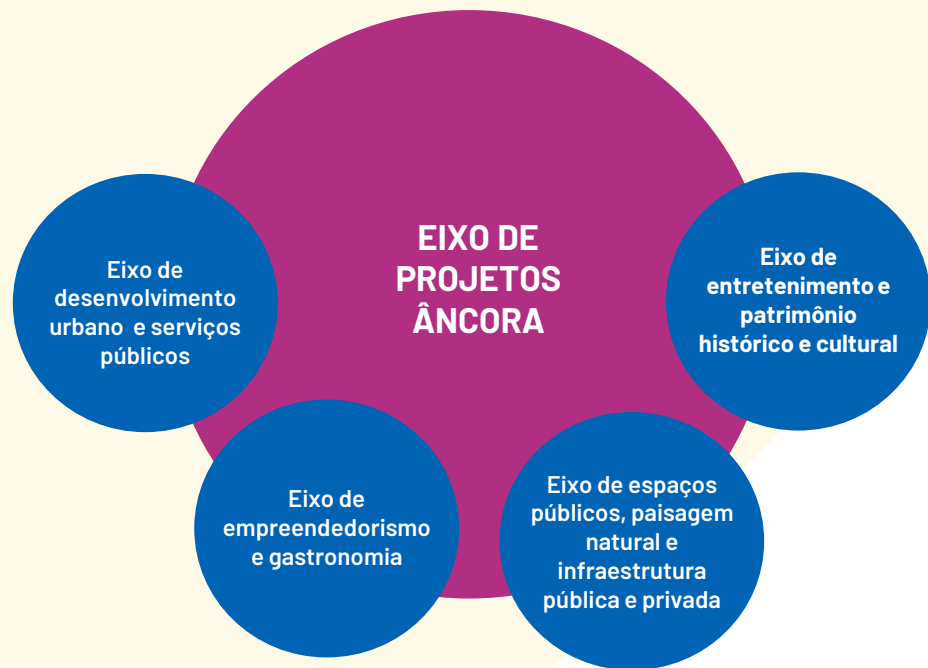
## DESCREDENCIAMENTO

Não execução das ações acordadas

# COMITÊ EXECUTIVO - EIXOS

Os eixos são operacionalizados a partir do **Comitê Executivo**, que serão responsáveis pela articulação para a execução de ações a serem alinhadas de forma colaborativa. Os **projetos âncoras** subsidiam muitas necessidades dos grupos de cada eixo e deverão ser reavaliados periodicamente como forma de entender novas necessidades.

É indicado que em cada **eixo estruturante** sejam envolvidos atores diversos (governo, universidades, empresas e sociedade civil organizada), principalmente considerando aqueles que estejam alocados fisicamente no território do Distrito e não sejam ligados apenas às entidades do Conselho Mantenedor, entendendo-se a importância de manter a diversidade de pessoas e interesses para viabilizar ações para o Distrito, facilitando inclusive o engajamento de novos atores e a tomada de decisão coletiva.



# ESTRATÉGIAS PARA DESENVOLVIMENTO

Eixo de projetos âncora

Eixo desenvolvimento urbano e serviços públicos

Eixo empreendedorismo e gastronomia

Eixo espaços públicos, paisagem natural e infraestrutura público  
e privada





# EIXO PROJETOS ÂNCORA



## O QUE CONTEMPLA?

Objetivos, diretrizes e oportunidades de projeto para nortear o comitê executivo no âmbito das temáticas:

**Conhecimento**  
**Ecosistema**  
**Atratividade**  
**Investimentos**

# CONHECIMENTO

## OBJETIVO

Conhecer e reconhecer o território dando visibilidade ao que existe.

## DIRETRIZES

- Impulsionar as trocas de conhecimento entre as diferentes personas e atores que vivenciam o território
- Conhecer a identidade histórica da região e que visões de futuro compartilhadas existem
- Incentivar a aquisição do conhecimento, principalmente com vistas à criatividade, inovação e tecnologia, pelos empreendedores locais
- Explicitar e divulgar o que existe no território por meio de diferentes mídias
- Estimular o envolvimento da comunidade local na disseminação do conhecimento do Distrito e na identificação de novas demandas
- Potencializar a disseminação de conhecimentos para estimular a formação de capital humano
- Promover a criação de experiências, espaços e mídias para ampliação do compartilhamento e disseminação do que se sabe sobre o Distrito

## OPORTUNIDADES PARA PROJETOS

DISSEMINAÇÃO DA HISTÓRIA DA REGIÃO EM ESCOLAS

EVENTOS PARA CONHECER O QUE SE SABE SOBRE A REGIÃO

PARTICIPAÇÃO DOS CIDADÃOS NA CRIAÇÃO DE SENSO DE IDENTIDADE

PORTAL DE CONTEÚDOS (VINCULADO À REDES SOCIAIS) SOBRE O DISTRITO

MATERIAL DE COMUNICAÇÃO PERIÓDICO PROMOVENDO O DISTRITO PARA O DISTRITO (E PARA FORA)

# ECOSSISTEMA

## OBJETIVO

Engajar atores, estreitando relações, para fortalecer o ecossistema

## DIRETRIZES

- Fortalecer a rede de relacionamento entre as instituições existentes no Distrito
- Incentivar a participação de diversos atores, incluindo moradores e empreendedores locais, em cada eixo estratégico para proceder ao engajamento dos mesmos
- Prospeccionar e engajar constantemente novos atores com iniciativas existentes que possam ancorar e manter o ecossistema vivo
- Promover parcerias público-privadas para realização de projetos conjuntos
- Propiciar a inclusão social e a diversidade cultural
- Garantir a aplicação da visão, missão e valores do Distrito entre as organizações participantes dos eixos estruturantes

## OPORTUNIDADES PARA PROJETOS

FORMAÇÃO DOS GRUPOS TÉCNICOS DO DISTRITO CRIATIVO

FORTALECIMENTO DE EIXOS DE ATUAÇÃO

CRIAÇÃO DE ESPAÇOS FÍSICOS PARA ATRAÇÃO DE INICIATIVAS (FLORIPA SQUARE)

PORTAL PARA POTENCIALIZAR OS RELACIONAMENTOS ENTRE OS ATORES DO BAIRRO

# ATRATIVIDADE

## OBJETIVO

Atrair diferentes atores para morar, trabalhar, investir e se divertir no território.

## DIRETRIZES

- Compreender fatores de trajetória e visão de futuro coletivos, considerando as diferentes personas, visando a identificação e explicitação de elementos autênticos do território
- Fomentar a comunicação de elementos autênticos do território a partir de estratégias de marca territorial para reter e atrair diferentes atores
- Dar visibilidade às iniciativas que tornem o território atraente para morar, trabalhar e se divertir, reforçando o potencial do Distrito e sua identidade
- Garantir que as comunicações cheguem aos atores do território (especialmente moradores e empreendedores)
- Impulsionar comunicações que de fato impactem na atratividade do Distrito

## OPORTUNIDADES PARA PROJETOS

MAIOR PAINEL DE LED DA AMÉRICA LATINA

DNA DO DISTRITO (PLACE BRANDING)

PLANO DE COMUNICAÇÃO

PORTAL DE CONTEÚDOS (VINCULADO À REDES SOCIAIS) SOBRE O DISTRITO PARA CONCENTRAR INFORMAÇÕES SOBRE ATRAÇÕES NO TERRITÓRIO

EVENTOS LOCAIS COM AÇÕES FOCADAS EM FORTALECER IDENTIDADE LOCAL E ATRAIR PESSOAS PARA O DISTRITO

AÇÕES PARA PLACE BRANDING NAS ESCOLAS

BEIRA MAR CONTINENTAL

# INVESTIMENTO

## OBJETIVO

Gerar valor para novos investimentos no território.

## DIRETRIZES

- Articular parcerias privadas e públicas para realização de investimentos na região, especialmente em curto prazo e pautados na demanda e na visão de futuro
- Promover que investimentos estejam alinhados aos guias condutores do Distrito que venham a melhorar os serviços às pessoas, a atratividade ao território e que prezem pelo desenvolvimento social, sustentável e urbano inovador
- Incentivar a segurança jurídica para investimentos no Distrito
- Explicitar as oportunidades de investimentos a partir de áreas estratégicas do Distrito

## OPORTUNIDADES PARA PROJETOS

MAPEAMENTO DE ESPAÇOS, POTENCIAIS E ENTRAVES

PORTAL DE CONTEÚDOS (VINCULADO ÀS REDES SOCIAIS) SOBRE O DISTRITO COM SEÇÃO FOCADA EM AJUDAR INVESTIDORES A CONHECER OPORTUNIDADES NO DISTRITO

ATRAÇÃO DE INVESTIDORES ÂNCORAS

ATRAÇÃO DE NOVOS EMPREENDIMENTOS CRIATIVOS E DE EXPERIÊNCIA

# **EIXO**

## **DESENVOLVIMENTO URBANO E SERVIÇOS PÚBLICOS**

### **O QUE CONTEMPLA?**

Objetivos, diretrizes e oportunidades de projeto para nortear o comitê executivo no âmbito das temáticas:

**Desenvolvimento urbano**  
**Serviços públicos**



# DESENVOLVIMENTO URBANO

## OBJETIVO

Melhorar o desenvolvimento urbano para gerar valor ao território.

## DIRETRIZES

- Planejar as políticas urbanas de forma participativa, transversal, inclusiva e integrada com benefícios que gerem valor ao Distrito, às pessoas que nele habitam e aos demais atores
- Estimular os diferentes usos do solo com comércios, serviços e residências
- Incentivar a preservação da malha urbana, com a manutenção do arreamento básico e da relação entre áreas construídas e espaços públicos livres, garantindo a acessibilidade e mobilidade
- Incentivar a implementação e manutenção de mobiliário urbano e infraestrutura urbana como iluminação e calçadas
- Priorizar o bem estar social e a qualidade de vida do cidadão
- Fomentar a articulação público-privada em estratégias sustentáveis que beneficiem o território do Distrito e seus cidadãos

## OPORTUNIDADES PARA PROJETOS

ADENSAMENTO URBANO

USO MISTO

MICROCENTRALIDADES

ÁREA DE DESENVOLVIMENTO INCENTIVADO (ADIs)

DIFERENTES MODAIS E MOBILIDADE URBANA

ENERGIA ALTERNATIVA

MOBILIÁRIO URBANO, ILUMINAÇÃO E CALÇADAS

PORTAL PARA VIABILIZAR QUE A COMUNIDADE PARTICIPE DAS TOMADAS DE DECISÃO

# SERVIÇOS PÚBLICOS

## OBJETIVO

Facilitar o conhecimento para o acesso aos serviços existentes e necessários para os cidadãos.

## DIRETRIZES

- Fomentar a escuta das necessidades do cidadão
- Incentivar a eficiência dos serviços públicos ofertados ao cidadão
- Promover o uso de linguagem simples, compreensível e de fácil acesso ao cidadão do Distrito e stakeholders e talentos interessados

## OPORTUNIDADES PARA PROJETOS

PORTAL ONE STOP SHOP DOS SERVIÇOS PÚBLICOS E INTERAÇÃO COM CIDADÃO

REVISÃO DAS LINHAS DE ÔNIBUS

PRIORIDADES DE ESPAÇO AO PEDESTRE

OUIDORIA DO BAIRRO



# EIXO EMPREENDEDORISMO E GASTRONOMIA



## O QUE CONTEMPLA?

Objetivos, diretrizes e oportunidades de projeto para nortear o comitê executivo no âmbito das temáticas:

**Empreendedorismo e  
Gastronomia**

# EMPREENDEDORISMO

## OBJETIVO

Potencializar a capacidade de inovação e de venda dos empreendedores da região.

## DIRETRIZES

- Preservar as iniciativas já existentes no território aliando às inovações de forma que agregue valor ao território e aos empreendedores
- Promover a criação de novos empreendimentos que atendam elos faltantes na cadeia de forma a suprir necessidades do cidadão
- Atrair novos empreendimentos âncoras de valor a região
- Ampliar a atuação e a multiplicidade da classe criativa no Distrito
- Potencializar a formação de capital humano com vistas ao reconhecimento da classe criativa e das atividades de experiência
- Estimular a formalização, capacitação e circulação da classe criativa
- Incentivar novas fontes de geração de renda e de empregos

## OPORTUNIDADES PARA PROJETOS

CONCENTRAÇÃO DE OPÇÕES EM SAÚDE E BEM-ESTAR E SETOR MOVELEIRO

GRANDES MARCAS DO SETOR AUTOMOBILÍSTICO

EVENTOS PARA INOVAÇÃO, EMPREENDEDORISMO E TRANSFORMAÇÃO DIGITAL

INTELIGÊNCIA DE MERCADO PARA MODERNIZAR PRÁTICAS EMPREENDEDORAS

PREPARAÇÃO E DIVULGAÇÃO DE BARES, LOJAS, VIDA COMERCIAL RICA A CÉU ABERTO

ECONOMIA CRIATIVA

CONTEÚDOS E FORMAÇÕES PARA DESENVOLVIMENTO DE CAPITAL HUMANO

# GASTRONOMIA

## OBJETIVO

Aperfeiçoar e publicizar as opções gastronômicas do território, contribuindo para a geração de um ambiente vibrante e criativo.

## DIRETRIZES

- Preservar as iniciativas já existentes no território, buscando potencializar a autenticidade da gastronomia local
- Aliar o que existe no território com inovações de forma que agregue valor aos empreendedores
- Fomentar novas iniciativas que atendam elos faltantes na cadeia de forma a suprir necessidades do cidadão e atrair públicos de outras regiões

## OPORTUNIDADES PARA PROJETOS

ROTA GASTRONÔMICA DO DISTRITO

AGENDA ANUAL DE EVENTOS  
GASTRONÔMICOS

FORTALECIMENTO DE EMPREENDIMENTOS  
EXISTENTES E ATRAÇÃO DE NOVOS

PREPARAÇÃO E DIVULGAÇÃO DE BARES,  
LOJAS, VIDA COMERCIAL RICA A CÉU  
ABERTO

# **EIXO**

## **ESPAÇOS PÚBLICOS, PAISAGEM NATURAL E INFRAESTRUTURA PÚBLICA E PRIVADA**



### **O QUE CONTEMPLA?**

Objetivos, diretrizes e oportunidades de projeto para nortear o comitê executivo no âmbito das temáticas:

**Espaços públicos**  
**Paisagem natural**  
**Infraestrutura público e privada**

# ESPAÇOS PÚBLICOS

## OBJETIVO

Aumentar a qualidade urbana para potencializar o fluxo de pessoas nos espaços públicos existentes.

## DIRETRIZES

- Preservar a relação entre áreas construídas e espaços públicos livres, em especial, praças e largos, garantindo também condições de acessibilidade e mobilidade
- Incentivar a preservação e manutenção de áreas verdes alinhadas aos recursos naturais no Distrito
- Promover a implementação e manutenção de mobiliário urbano e infraestrutura urbana como iluminação e calçadas
- Fomentar a implementação e manutenção de ciclovias e calçadas exclusivos para circulação de pedestres
- Estimular o uso dos espaços públicos pela comunidade, principalmente a pé
- Promover senso do coletivo ao cuidado e manutenção dos espaços públicos
- Articular atores para viabilizar a manutenção e/ou revitalização dos espaços públicos

## OPORTUNIDADES PARA PROJETOS

CALENDÁRIO DE EVENTOS

ATIVIDADES PARA EXPLORAR O BAIRRO A PÉ

INTERVENÇÕES EFÊMERAS

ADOTE UMA PRAÇA E UM PATRIMÔNIO HISTÓRICO

ZELADORIA DOS ESPAÇOS PÚBLICOS

GEOREFERENCIAMENTO DE ESPAÇOS PÚBLICOS EXTENTES

ACESSO, SEGURANÇA E QUALIDADE DE ESPAÇOS PÚBLICOS

# PAISAGEM NATURAL

## OBJETIVO

Aumentar o valor e a conexão com o mar.

## DIRETRIZES

- Potencializar as experiências que abrangem o usufruto da paisagem natural, especialmente do mar, sensibilizando cidadãos, comerciantes e turistas
- Promover o senso do coletivo envolvendo a comunidade e os usuários do espaço urbano
- Sensibilizar atores de forma a identificar opções para aproveitar a paisagem do mar
- Incentivar as relações com o meio ambiente buscando novos repertórios ao Distrito e escolhas culturais

## OPORTUNIDADES PARA PROJETOS

CALENDÁRIO DE EVENTOS

ENGAJAR CIDADÃOS E COMERCIANTES  
PARA CONEXÃO COM A PAISAGEM  
NATURAL

ROTA DE EXPERIÊNCIA DA PAISAGEM  
NATURAL PARA ENGAJAR CIDADÃOS,  
EMPREENDEDORES E TURISTAS

EMBAIXADORES DA TERCEIRA IDADE PARA  
TRABALHAREM COMO GUIAS FALANDO  
SOBRE A PAISAGEM NATURAL DO DISTRITO

PROJETAR NOVOS ESPAÇOS DE CONEXÃO  
COM O MAR

# INFRAESTRUTURA PÚBLICA E PRIVADA

## OBJETIVO

Melhorar a preservação das construções tradicionais do território equilibrando a inovação.

## DIRETRIZES

- Estimular o senso de pertencimento ao Distrito
- Estimular o cuidado e a revitalização com as construções e terrenos privados do Distrito
- Apoiar a revitalização de infraestrutura pública, especialmente as que gerem maior valor ao território
- Aproximar atores que possam investir na revitalização de prédios antigos
- Valorizar as construções tradicionais equilibrando-as ao potencial da inovação

## OPORTUNIDADES PARA PROJETOS

SIGNIFICADOS HISTÓRICOS, USOS ATUAIS E GEOREFERENCIAMENTO

ROTA HISTÓRICA PARA ATRAIR TURISTAS E MORADORES PARA EXPLORAR CONSTRUÇÕES ANTIGAS

MECANISMOS INOVADORES DE INCENTIVO A REVITALIZAÇÃO PRIVADA

REVITALIZAÇÃO DE INFRAESTRUTURA DOS PRÉVIOS PÚBLICOS COM USOS MISTOS E DE VALOR

AÇÕES COLABORATIVAS DE ARTE URBANA

# EIXO ENTRETENIMENTO E PATRIMÔNIO HISTÓRICO CULTURAL

## O QUE CONTEMPLA?

Objetivos, diretrizes e oportunidades de projeto para nortear o comitê executivo no âmbito das temáticas:

**Entretenimento**  
**Patrimônio histórico cultural**





# ENTRETENIMENTO

## OBJETIVO

Buscar atratividade e permanência das pessoas no Distrito por meio do elemento dinamizador do entretenimento.

## DIRETRIZES

- Estimular que competências criativas sejam incorporadas pelos empreendedores locais
- Incentivar iniciativas que fortaleçam as opções de entretenimento existentes, ao mesmo tempo em que atraem novos empreendimentos relacionados ao lazer, amenidades, compras e turismo
- Incentivar a diversidade artística, cultural, esportiva e de lazer do Distrito
- Incentivar a ampliação da participação da economia criativa como entretenimento e apoio ao lazer
- Incentivar novos espaços de lazer e convivência, alternativas de entretenimento, com potencialização de eventuais eventos culturais, buscando alternativas para as diferentes personas do território

## OPORTUNIDADES PARA PROJETOS

CALENDÁRIO DE FEIRAS (SEMANAIS, AOS FINAIS DE SEMANA) EM DIFERENTES PONTOS DO TERRITÓRIO, PARA EXPOSIÇÃO DE PRODUTOS, MANIFESTAÇÕES ARTÍSTICAS, EVENTOS, SAÚDE E BEM ESTAR, ENTRE OUTROS

CONECTAR A VALORIZAÇÃO DA HISTÓRIA E CULTURA E ESPAÇOS PÚBLICOS EXISTENTES

NOVOS USOS AS AVENIDAS AOS FINAIS DE SEMANA PARA ESTIMULAR O USO DE BICICLETAS, CAMINHADAS A PÉ E PRÁTICAS DE EXERCÍCIOS E ESPORTES

AMPLIAR AÇÕES E PONTOS DE ENTRETENIMENTO PARA O TURISMO, LAZER, AMENIDADES E COMPRAS

# PATRIMÔNIO HISTÓRICO E CULTURAL

## OBJETIVO

Aumentar o senso de valorização histórica e cultural do Distrito.

## DIRETRIZES

- Difundir os contextos socioculturais existentes e suas histórias, incluindo repertórios tradicionais, expressando relações entre passado, presente e futuro
- Estimular o reconhecimento dos valores materiais e imateriais do Distrito de forma a reforçar suas referências e atributos, características e qualidades
- Estimular o senso de coletivo e o cuidado com o patrimônio histórico e cultural
- Fomentar a acessibilidade aos espaços históricos e de cultura
- Incentivar a preservação da harmonia do conjunto arquitetônico, mantendo suas principais características em equilíbrio com iniciativas inovadoras
- Aproximar atores que possam investir na revitalização dos espaços históricos e culturais
- Incentivar a diversidade cultural no território

## OPORTUNIDADES PARA PROJETOS

DIVULGAÇÃO PERMANENTE DA HISTÓRIA E CULTURA DO DISTRITO ENVOLVENDO MORADORES, ESCOLAS E DEMAIS ENTIDADES QUE FAZEM PARTE DO DISTRITO

ROTA HISTÓRICA PARA ATRAIR TURISTAS E MORADORES PARA EXPLORAR O PATRIMÔNIO E CONSTRUÇÕES SIMBÓLICAS DO DISTRITO

REVITALIZAÇÃO DOS ESPAÇOS HISTÓRICOS E CULTURAIS

DIGITALIZAÇÃO DE PATRIMÔNIO HISTÓRICOS

FORMAÇÕES NAS ESCOLAS E PINTURA DE MURAI EM GRANDES FORMATOS (ARTE URBANA)

# PRÓXIMOS PASSOS

## Lançamento oficial

Pauta com imprensa, redes sociais, televisão e rádio

## Formalização da Governança

Definição das organizações que irão compor a estrutura de governança (nível estratégico e executivo)

## Formalização do Comitê Executivo

Indicação de representantes de cada organização que irá atuar nos eixos e inserção de atores locais

## Alinhamento das estratégias

Refinamento das diretrizes, ações e projetos em cada eixo

## Operação do Distrito

Início das atividades do Distrito

**OBRIGADO!**